



EVROPSKÁ UNIE
Evropské strukturální a investiční fondy
Operační program Doprava

Ministerstvo dopravy
Státní fond dopravní
infrastruktury



Správa železniční dopravní cesty

			ČÍSLO SOUPRAVY:
		PO PŘIPOMÍNKOVÉM ŘÍZENÍ	
REVIZE Č.	DATUM	ZMĚNA	






MORAVIA CONSULT Olomouc a.s.
LEGIONÁŘSKÁ 1085/8 , 779 00 Olomouc

tel.: +420 585 570 444
IDS: kjee9md
e-mail: moravia@moravia.cz
http://www.moravia.cz



PRODEX spol. s r.o.
PERUCKÁ 2481/5, 120 00 Praha 2

tel.: +420 277 007 726
e-mail: info@prodex-cz.eu
http://www.prodex-cz.eu

OBJEDNATEL	<div><div>Správa železniční dopravní cesty, státní organizace</div><div>v zastoupení: SŽDC, s.o., Stavební správa východ, Nerudova 1, 772 58 Olomouc</div></div>		
ZHOTOVITEL	Společnost pro „Rekonstrukci žst. Jaroměř“ MORAVIA CONSULT Olomouc a.s. (VEDOUCÍ SDRUŽENÍ), PRODEX spol. s r.o., organizační složka		
HLAVNÍ INŽENÝR PROJEKTU	ING. JIŘÍ PARMA 	G. ŘEDITEL MORAVIA CONSULT Olomouc a.s. ING. VÁCLAV KRATOCHVÍL	
ODPOVĚDNÝ PROJ. OBJ., PS	NAVRHL, VYPRACOVAL	EXTERNÍ SUBDODAVATEL	
	MGR. MARTINA FIALOVÁ, PH.D. 	ECOLOGICAL CONSULTING a.s.	
KRAJ: KRÁLOVEHRADECKÝ	POVĚŘENÝ OÚ: JAROMĚŘ	OBEC: JAROMĚŘ	
"Rekonstrukce žst. Jaroměř"		ZAK. ČÍSLO MCO	16 - 077 - 231- PS
		ÚČEL	PROJEKT
		DATUM	SRPEN 2017
		FORMÁT	
		MĚŘÍTKO	
Dendrologický průzkum - aktualizace		ČÁST	POŘ.Č.
		B.3.7	

Doplňující údaje:

0	7/2017	1.vydání	Mgr. Fialová, Ph.D. v.r.	Mgr. Veselá v.r.	RNDr. Bosák v.r.	RNDr. Bosák v.r.
Rev.	Datum	Popis	Vypracoval	Kreslil/psal	Kontroloval	Schválil
Objednatel: MORAVIA CONSULT OLOMOUC A.S. Legionářská 8 772 00 Olomouc					Souprava:	
Zhotovitel: Ecological Consulting a.s. Na Střelnici 48, 779 00 Olomouc tel: 585 203 166, fax: 585 203 169 e-mail: ecological@ecological.cz						
Projekt: „Rekonstrukce žst. Jaroměř“					Číslo projektu:	310/16153
					VP (HIP):	Ing. Kardinálová
					Stupeň:	
KÚ: Královéhradecký	MU/OÚ: Jaroměř, Černožice, Holohlavy, Smiřice		Datum:		7/2017	
Obsah: DENDROLOGICKÝ PRŮZKUM					Archiv:	
					Formát:	-
					Měřítko:	-
					Část:	B. 3.7
					Příloha:	-

Objednatel: MORAVIA CONSULT Olomouc a.s., Legionářská 8, 770 00 Olomouc

Zpracovatel: Ecological Consulting a.s., Na Střelnici 48, 779 00 Olomouc
tel. 585 203 166



červenec 2017

Mgr. Martina Fialová, Ph.D.

Prvotní dokumentace je uložena v archivu objednatele.

Rozdělovník:

1. – 7. výtisk, 1x CD: MORAVIA CONSULT Olomouc a.s.

0. výtisk: Ecological Consulting a.s.

Řešitelský kolektiv:

Mgr. Martina Fialová, Ph.D. – dendrologický průzkum

Ecological Consulting a.s., Na Střelnici 48, 779 00 Olomouc, tel. 585 203 166

Mgr. Tereza Veselá – mapové výstupy

Ecological Consulting a.s., Na Střelnici 48, 779 00 Olomouc, tel. 585 203 166

OBSAH

1. Úvod a stručný popis záměru	4
2. Metodika průzkumu	4
3. Platná legislativa	5
4. Vlastní výsledky dendrologického průzkumu	6
5. Závěr	7
6. Přílohy	7

1. Úvod a stručný popis záměru

Předmětem stavby „Rekonstrukce žst. Jaroměř“ je komplexní přestavba železniční stanice za účelem zvýšení rychlosti průjezdu vlaků, zlepšení komfortu cestujících během cestování a zvýšení bezpečnosti železniční dopravy instalací nového zabezpečovacího zařízení.

V rámci stavby dojde k rekonstrukci železničního spodku včetně odvodňovacích prvků, vyměněn bude kolejový rošt, úrovněná nástupiště budou nahrazena nástupišti ostrovními s mimoúrovňovým přístupem. Součástí stavby bude také rekonstrukce staničního zabezpečovacího a sdělovacího zařízení s dopady do přilehlých stanic. Vyměněno bude trakční vedení, rekonstruovány budou silnouproudé rozvody a osvětlení stanice.

Podrobný popis dílčích stavebních objektů je obsažen v souhrnné technické zprávě, resp. v projektové dokumentaci.

2. Metodika průzkumu.

Dendrologický průzkum, tj. podrobný průzkum a inventarizace dřevin rostoucích mimo les ve smyslu ustanovení zákona č. 114/1992 Sb., o ochraně přírody a krajiny, v platném znění, a souvisejících prováděcích předpisů (detailně viz. dále v textu), které by mohly být potenciálně dotčeny posuzovaným záměrem, slouží jako podklad pro vytvoření žádosti o udělení povolení kácení dřevin příslušným orgánem ochrany přírody a případnému stanovení náhradních výsadeb za skácené dřeviny.

Dendrologický průzkum je prováděn při terénním šetření v místě stavebního záměru. Při tomto terénním šetření jsou na základě dodaných podkladů inventarizovány všechny dřeviny, u kterých je předpoklad, že se jich stavební záměr nějakým způsobem přímo nebo nepřímo dotkne. Stavební práce v převážné většině znamenají nutnost vykácení přítomných dřevin s ohledem na následné zemní práce a samotné umístění plánované stavby. V některých případech je možné některé dřeviny zachovat nebo přistoupit pouze k jejich ořezu (stromy), nebo redukci plochy (keře). U speciálních případů, kdy se v lokalitě stavebního záměru nacházejí obzvláště cenné dřeviny, je možno doporučit a realizovat některé speciální postupy pro ochranu dřevin v průběhu stavebních prací s ohledem na zachování stávající dřeviny a zajištění podmínek pro následné zachování stávajícího zdravotního stavu a vitality dřeviny.

V terénu se tak jednotlivé dřeviny identifikují, zařadí taxonomicky do druhů (v některých složitějších případech pouze do rodů), provede se měření dendrometrických parametrů dřevin.

Následně jsou takto získaná data převedena do přehledných tabulek, kde je dále případně uvedeno, zda dřevina bude kácena, zachována nebo provedena redukce (ořez), je vyhodnoceno, zda je v případě kácení dřeviny nutno požádat o povolení ke kácení dle platné legislativy.

V rámci dendrologického průzkumu byly zaznamenávány jednotlivé dřeviny nebo skupiny dřevin v zapojených porostech. Současně byly dřeviny zařazeny do druhu/rodu. U stromů byl zjištěn obvod kmene ve výčetní výšce 130 cm pro potřeby oceňování dřevin dle doporučené metodiky AOPK ČR, u skupin zapojených porostů dřevin a keřových porostů je zjišťovaným dendrometrickým parametrem plocha. Výsledky dendrologického průzkumu jsou uvedeny v tabulce.

3. Platná legislativa.

Nutnost inventarizace dřevin rostoucích mimo les za účelem následného povolení jejich kácení vychází z platné legislativy.

Základním právním předpisem je zákon č. 114/1992 Sb., o ochraně přírody a krajiny, v platném znění, a jeho prováděcí předpis, vyhláška č. 189/2013 Sb., o ochraně dřevin a povolování jejich kácení, v platném znění.

Části týkající se ochrany dřevin rostoucích mimo les a náležitostí jejich kácení, které se vztahují k záměru, jsou následující:

Zákon č. 114/1992 Sb., o ochraně přírody a krajiny, v platném znění:

§ 8 Povolení ke kácení dřevin

- (1) Ke kácení dřevin je nezbytné povolení orgánu ochrany přírody, není-li dále stanoveno jinak. Povolení lze vydat ze závažných důvodů po vyhodnocení funkčního a estetického významu dřevin. Povolení ke kácení dřevin na silničních pozemcích může orgán ochrany přírody vydat jen po dohodě se silničním správním úřadem.*
- (2) Povolení není třeba ke kácení dřevin z důvodů pěstebních, to je za účelem obnovy porostů nebo při provádění výchovné probírky porostů, při údržbě břehových porostů prováděné při správě vodních toků, k odstraňování dřevin v ochranném pásmu zařízení elektrizační a plynárenské soustavy prováděném při provozování těchto soustav, k odstraňování dřevin za účelem zajištění provozuschopnosti železniční dráhy nebo zajištění plynulé a bezpečné drážní dopravy na této dráze a z důvodů zdravotních, není-li v tomto zákoně stanoveno jinak. Kácení z těchto důvodů musí být oznámeno písemně nejméně 15 dnů předem orgánu ochrany přírody, který je může pozastavit, omezit nebo zakázat, pokud odporuje požadavkům na ochranu dřevin; v případě odstraňování dřevin za účelem zajištění provozuschopnosti železniční dráhy nebo*

zajištění plynulé a bezpečné drážní dopravy na této dráze tak může učinit jen na základě závazného stanoviska drážního správního úřadu.

- (3) *Povolení není třeba ke kácení dřevin se stanovenou velikostí, popřípadě jinou charakteristikou. Tuto velikost, popřípadě jinou charakteristiku stanoví Ministerstvo životního prostředí obecně závazným právním předpisem.*
- (4) *Povolení není třeba ke kácení dřevin, je-li jejich stavem zřejmě a bezprostředně ohrožen život či zdraví nebo hrozí-li škoda značného rozsahu. Ten, kdo za těchto podmínek provede kácení, oznámí je orgánu ochrany přírody do 15 dnů od provedení kácení.*

Vyhláška č. 189/2013 Sb., v platném znění

§ 1 Vymezení pojmů

Pro účely této vyhlášky se rozumí.

- a) *Zapojeným porostem dřevin soubor dřevin, v němž se nadzemní části dřevin jednoho patra vzájemně dotýkají, prorůstají nebo překrývají, s výjimkou dřevin tvořících stromořadí, pokud obvod kmene jednotlivých dřevin měřený ve výšce 130 cm nad zemí nepřesahuje 80 cm; jestliže některá z dřevin v souboru přesahuje uvedené rozměry, posuzuje se vždy jako jednotlivá dřevina.*

§ 3 Velikost a charakteristika dřevin, k jejichž kácení není třeba povolení

Povolení ke kácení dřevin, za předpokladu, že tyto nejsou součástí významného krajinného prvku (§ 3 odst. 1 písm. b) zákona] nebo stromořadí, se podle § 8 odst. 3 zákona nevyžaduje

- a) *pro dřeviny o obvodu kmene do 80 cm měřeného ve výšce 130 cm nad zemí,*
- b) *pro zapojené porosty dřevin, pokud celková plocha kácených zapojených porostů dřevin nepřesahuje 40 m²,*

§ 5 Období, ve kterém se kácení dřevin zpravidla provádí

*Kácení dřevin se provádí **zpravidla** v období jejich vegetačního klidu. Obdobím vegetačního klidu se rozumí období přirozeného útlumu fyziologických a ekologických funkcí dřeviny.*

4. Vlastní výsledky dendrologického průzkumu.

Při terénním šetření byly jednotlivé dřeviny, které bude nutné kácet při realizaci stavebního záměru identifikovány, byly změřeny jejich dendrometrické parametry. Výstup v podobě tabulky kácených dřevin bude sloužit jako podklad pro podání žádosti o povolení kácení dřevin rostoucích mimo les.

Tabulka obsahuje identifikační číslo dřeviny, druhové zařazení dřeviny a zjištěné dendrometrické parametry. Údaje o jednotlivých dřevinách jsou uvedeny v příloze 1, jejich situování uvádí příloha 2.

5. Závěr

Na základě provedeného terénního průzkumu byly vyhodnoceny všechny dřeviny určené ke kácení v souvislosti s realizací výše uvedeného stavebního záměru. Dotčeny budou dřeviny rostoucí na drážních pozemcích, a sice na pozemcích ve správě SŽDC a na pozemcích ČD. Dále budou dotčeny dřeviny rostoucí na pozemcích Města Jaroměř. Jedná se o řadu dřevin rostoucích mimo les, z nichž některé dosahují rozměrů nad 80 cm obvodu ve výšce 130 cm. Pro 10 dřevin bylo požádáno u příslušného orgánu ochrany přírody o povolení k jejich kácení. Javor mléč rostoucí v parku u železničního muzea o obvodu 255 cm kácen nebude, je však plánován jeho ořez pro umožnění průjezdu stavební techniky. Výčet výše zmíněných dřevin, jejich rozměry a umístění na pozemcích je uveden v tabulce v příloze 1, jejich umístění znázorňují mapové přílohy (Příloha 2). V případě dvou javorů mléčů (*Acer platanoides* „Globosum“) se jedná o dožívající dřeviny. Velká část stromů z obvodem nad 80 cm je situována pod svahem jaroměřského nádraží, v obtížně dostupném terénu, jedná se o dožívající a rozpadající se topoly (*Populus* sp.) a o invazní trnovníky akáty (*Robinia pseudoacacia*). Další část dřevin s obvodem nad 80 cm se nachází na pozemcích Města Jaroměř, u tzv. velkých závor. Tyto dřeviny jsou vytipovány ke kácení v souvislosti s úpravou rozhledových poměrů.

Z větší míry je drážní těleso doprovázeno náletovými dřevinami a keřovými porosty. Z větší části se jedná o rozvolněné porosty růže šípkové (*Rosa canina*), svídy krvavé (*Cornus sanguinea*), slivoně (*Prunus* sp.) či bezu černého (*Sambucus nigra*) a nálety břízy bělokoré (*Betula pendula*), jasanu ztepilého (*Fraxinus excelsior*), javoru klene (*Acer pseudoplatanus*). Pro kácení zapojených porostů dřevin s rozlohou nad 40 m² je také nutné získat povolení ke kácení. Tyto porosty jsou vyznačeny v tabulce dendrologického průzkumu – zapojené porosty (Příloha 1), jejich polohu znázorňují mapové přílohy (Příloha 2).

6. Přílohy:

1. Tabulka dendrologického průzkumu – stromy

Tabulka dendrologického průzkumu – zapojené porosty

2. Situace

PŘÍLOHY

PŘÍLOHA 1

Tabulka dendrologického průzkumu – stromy

ID	Výkres č.**	GPS	Taxon CZ	Taxon (lat.)	Obvod (cm)	Katastrální území	Pozemek (parc.č.)	Vlastník pozemku	Poznámka	kácení
1	d	855	jasan ztepilý	<i>Fraxinus excelsior</i>	65	Jaroměř	1700/1	Město Jaroměř		ano
2	d	856	jasan ztepilý	<i>Fraxinus excelsior</i>	69	Jaroměř	1700/1	Město Jaroměř		ano
3	d	857	jasan ztepilý	<i>Fraxinus excelsior</i>	80	Jaroměř	1700/1	Město Jaroměř		ano
			jasan ztepilý	<i>Fraxinus excelsior</i>	130	Jaroměř	1700/1	Město Jaroměř		
4	d	858	jasan ztepilý	<i>Fraxinus excelsior</i>	65	Jaroměř	1700/1	Město Jaroměř		ano
			jasan ztepilý	<i>Fraxinus excelsior</i>	40	Jaroměř	1700/1	Město Jaroměř		
			jasan ztepilý	<i>Fraxinus excelsior</i>	31	Jaroměř	1700/1	Město Jaroměř		
			jasan ztepilý	<i>Fraxinus excelsior</i>	44	Jaroměř	1700/1	Město Jaroměř		
			jasan ztepilý	<i>Fraxinus excelsior</i>	34	Jaroměř	1700/1	Město Jaroměř		
			jasan ztepilý	<i>Fraxinus excelsior</i>	25	Jaroměř	1700/1	Město Jaroměř		
			javor klen	<i>Acer pseudoplatanus</i>	43	Jaroměř	1700/1	Město Jaroměř		
5	d	859	javor klen	<i>Acer pseudoplatanus</i>	95	Jaroměř	1700/1	Město Jaroměř		ano
6	d	860	vrba jíva	<i>Salix caprea</i>	65	Jaroměř	1700/1	Město Jaroměř		ano
			vrba jíva	<i>Salix caprea</i>	31	Jaroměř	1700/1	Město Jaroměř		
			vrba jíva	<i>Salix caprea</i>	28	Jaroměř	1700/1	Město Jaroměř		
			vrba jíva	<i>Salix caprea</i>	30	Jaroměř	1700/1	Město Jaroměř		
			vrba jíva	<i>Salix caprea</i>	43	Jaroměř	1700/1	Město Jaroměř		
			vrba jíva	<i>Salix caprea</i>	37	Jaroměř	1700/1	Město Jaroměř		
			vrba jíva	<i>Salix caprea</i>	37	Jaroměř	1700/1	Město Jaroměř		
7	d	861	javor klen	<i>Acer pseudoplatanus</i>	56	Jaroměř	1700/1	Město Jaroměř		ano
			javor klen	<i>Acer pseudoplatanus</i>	70	Jaroměř	1700/1	Město Jaroměř		
			javor klen	<i>Acer pseudoplatanus</i>	44	Jaroměř	1700/1	Město Jaroměř		
			javor klen	<i>Acer pseudoplatanus</i>	66	Jaroměř	1700/1	Město Jaroměř		
8	d	862	jasan ztepilý	<i>Fraxinus excelsior</i>	69	Jaroměř	1700/1	Město Jaroměř		ne
			jasan ztepilý	<i>Fraxinus excelsior</i>	50	Jaroměř	1700/1	Město Jaroměř		
9	d	863	javor klen	<i>Acer pseudoplatanus</i>	80	Jaroměř	1700/1	Město Jaroměř		ne
	d		javor klen	<i>Acer pseudoplatanus</i>	70	Jaroměř	1700/1	Město Jaroměř		ne
10	d	864	javor klen	<i>Acer pseudoplatanus</i>	65	Jaroměř	1700/1	Město Jaroměř		ne
11	b	865	javor mléč	<i>Acer platanoides</i>	255	Jaroměř	4341/1	ČD, a.s.	ořez	ne
12	b	866	javor mléč	<i>Acer platanoides</i> "Globosum"	75	Jaroměř	4341/1	ČD, a.s.		ano
13	b	867	javor mléč	<i>Acer platanoides</i> "Globosum"	108	Jaroměř	4341/1	ČD, a.s.		ano
14	b	874	topol	<i>Populus sp.</i>	314	Jaroměř	4341/1	ČD, a.s.		ano
15	b	877	vrba křehká	<i>Salix euxina</i>	66	Jaroměř	4341/1	ČD, a.s.		ano
			vrba křehká	<i>Salix euxina</i>	62	Jaroměř	4341/1	ČD, a.s.		ano
16	b	878	topol	<i>Populus sp.</i>	113	Jaroměř	4341/1	ČD, a.s.		ano
17	b	879	topol	<i>Populus sp.</i>	265	Jaroměř	4341/1	ČD, a.s.		ano
18	b	880	javor klen	<i>Acer pseudoplatanus</i>	72	Jaroměř	4341/1	ČD, a.s.		ano
19	b	881	jablň domáci	<i>Malus domestica</i>	70	Jaroměř	4341/1	ČD, a.s.		ano
			hloh	<i>Crataegus sp.</i>	37	Jaroměř	4341/1	ČD, a.s.		
			hloh	<i>Crataegus sp.</i>	44	Jaroměř	4341/1	ČD, a.s.		
20	b	882	javor klen	<i>Acer pseudoplatanus</i>	77	Jaroměř	4341/1	ČD, a.s.		ano
21	b	883	topol	<i>Populus sp.</i>	103	Jaroměř	4341/1	ČD, a.s.	rozpadající se	ano
22	b	884	trnovník akát	<i>Robinia pseudoacacia</i>	110	Jaroměř	4341/1	ČD, a.s.		ano
23	b	885	trnovník akát	<i>Robinia pseudoacacia</i>	110	Jaroměř	4341/1	ČD, a.s.		ano
24	f		lípa srdčitá	<i>Tilia cordata</i>	80	Josefov u Jaroměř	813/6	Město Jaroměř	PUPFL	ne
25	c		smrk ztepilý	<i>Picea abies</i>	60	Jaroměř	4341/1	ČD, a.s.		ano
26	b	237	javor klen	<i>Acer pseudoplatanus</i>	237	Jaroměř	4341/1	ČD, a.s.		ne
27	b	250	javor klen	<i>Acer pseudoplatanus</i>	250	Jaroměř	4341/1	ČD, a.s.		ne
28	b	202	javor klen	<i>Acer pseudoplatanus</i>	202	Jaroměř	4341/1	ČD, a.s.		ne

*dřeviny dosahující rozměrů nad 80 cm obvodu ve výšce 130 cm

** označení v mapových přílohách

PŘÍLOHA 1

Tabulka dendrologického průzkumu – zapojené porosty

ID	Výkres č.**	GPS	Taxon CZ	Taxon (lat.)	Plocha (m2)	Katastrální území	Pozemek (parc. č.)	Vlastník pozemku	Poznámka	Kácení
1	f		jasan ztepilý, bez černý, javor mléč, líska obecná	<i>Fraxinus excelsior, Sambucus nigra, Acer platanoides, Corylus avellana</i>	25	Jaroměř	4360	ČR, SŽDC, s.o.		ne
2	f		třešeň ptačí, bez černý, lípa srdčitá, javor	<i>Prunus avium, Sambucus nigra, Tilia cordata, Acer sp.</i>	25	Josefov u Jaroměře	813/6	Město Jaroměř	PUPFL	ne
3	f		javor, líska obecná, třešeň ptačí, bez černý	<i>Acer sp., Corylus avellana, Prunus avium, Sambucus nigra</i>	25	Josefov u Jaroměře	813/1	ČR, SŽDC, s.o.		ano
4	e		javor klen	<i>Acer pseudoplatanus</i>	10	Jaroměř	4342/1	ČR, SŽDC, s.o.		ano
5	e		javor klen, ořešák královský, slivoň	<i>Acer pseudoplatanus, Juglans regia, Prunus sp.</i>	10	Jaroměř	4342/1	ČR, SŽDC, s.o.		ano
6	e		javor klen, bříza bělokorá	<i>Acer pseudoplatanus, Betula pendula</i>	10	Jaroměř	4342/1	ČR, SŽDC, s.o.		ano
7	d	854-853	jasan ztepilý, bez černý	<i>Fraxinus excelsior, Sambucus nigra</i>	35	Josefov u Jaroměře	810/4	ČR, SŽDC, s.o.		ano
8	d	852-848	javor klen, svída krvavá	<i>Acer pseudoplatanus, Cornus sanguinea</i>	35	Josefov u Jaroměře	810/4	ČR, SŽDC, s.o.		ano
9	b	886-887	svída krvavá, javor klen	<i>Cornus sanguinea, Acer pseudoplatanus</i>	20	Jaroměř	4341/1	ČD, a.s.		ano
10	b	875	bez černý	<i>Sambucus nigra</i>	20	Jaroměř	4341/1	ČD, a.s.		ano
11	b	876	bez černý, vrba křehká	<i>Sambucus nigra, Salix euxina</i>	20	Jaroměř	4341/1	ČD, a.s.		ano
12	b	871-872	bez černý, slivoň	<i>Sambucus nigra, Prunus sp.</i>	10	Jaroměř	4341/1	ČD, a.s.		ano
13	b	868	bez černý	<i>Sambucus nigra</i>	3	Jaroměř	4341/1	ČD, a.s.		ano
14	b	869	bez černý	<i>Sambucus nigra</i>	5	Jaroměř	4341/1	ČD, a.s.		ano
15	b	870	bez černý	<i>Sambucus nigra</i>	10	Jaroměř	4341/1	ČD, a.s.		ano
16	a	923	jasan ztepilý	<i>Fraxinus excelsior</i>	1	Jaroměř	4341/1	ČD, a.s.		ano
17	a	924	růže šípková	<i>Rosa canina</i>	1	Jaroměř	4341/1	ČD, a.s.		ano
18	a	925	slivoň, jasan ztepilý	<i>Prunus sp., Fraxinus excelsior</i>	5	Jaroměř	4341/1	ČD, a.s.		ano
19	a	926-927	svída krvavá	<i>Cornus sanguinea</i>	20	Jaroměř	4341/1	ČD, a.s.		ano
20	a	928-929	javor, bez černý, kustovnice čínská	<i>Acer sp., Sambucus nigra, Lycium barbarum</i>	30	Jaroměř	4341/1	ČD, a.s.		ano
21	a	930	bez černý	<i>Sambucus nigra</i>	2	Jaroměř	4341/1	ČD, a.s.		ano
22	c	931	růže šípková, trnka obecná	<i>Rosa canina, Prunus spinosa</i>	5	Jaroměř	4341/1	ČD, a.s.		ano
23	c	932	bez černý, trnka obecná	<i>Sambucus nigra, Prunus spinosa</i>	10	Jaroměř	4341/1	ČD, a.s.		ano
24	c	933	bez černý	<i>Sambucus nigra</i>	3	Jaroměř	4341/1	ČD, a.s.		ano
25	c	938-939	třešeň ptačí, růže šípková, svída krvavá, střemcha obecná, bez černý		20	Jaroměř	810/6	ČD, a.s.		ano
26	d	940	vrba jíva		10	Jaroměř	810/6	ČD, a.s.		ano
27	b		ptačí zob obecný, tavolník	<i>Ligustrum vulgare, Spiraea sp.</i>	6	Jaroměř	4341/1	ČD, a.s.		ano
28	b		dříšťál obecný	<i>Berberis vulgaris</i>	15	Jaroměř	4341/1	ČD, a.s.		ano
29	c	934-937	růže šípková, bříza bělokorá, vrba jíva, svída krvavá	<i>Rosa canina</i>	120	Jaroměř	4341/1	ČD, a.s.	zčásti rozvolněné	ano
30	b		bez černý	<i>Sambucus nigra</i>	10	Jaroměř	4341/1	ČD, a.s.		ano
31	b		slivoň, javor klen	<i>Prunus sp., Acer pseudoplatanus</i>	20	Jaroměř	4341/1	ČD, a.s.		ano

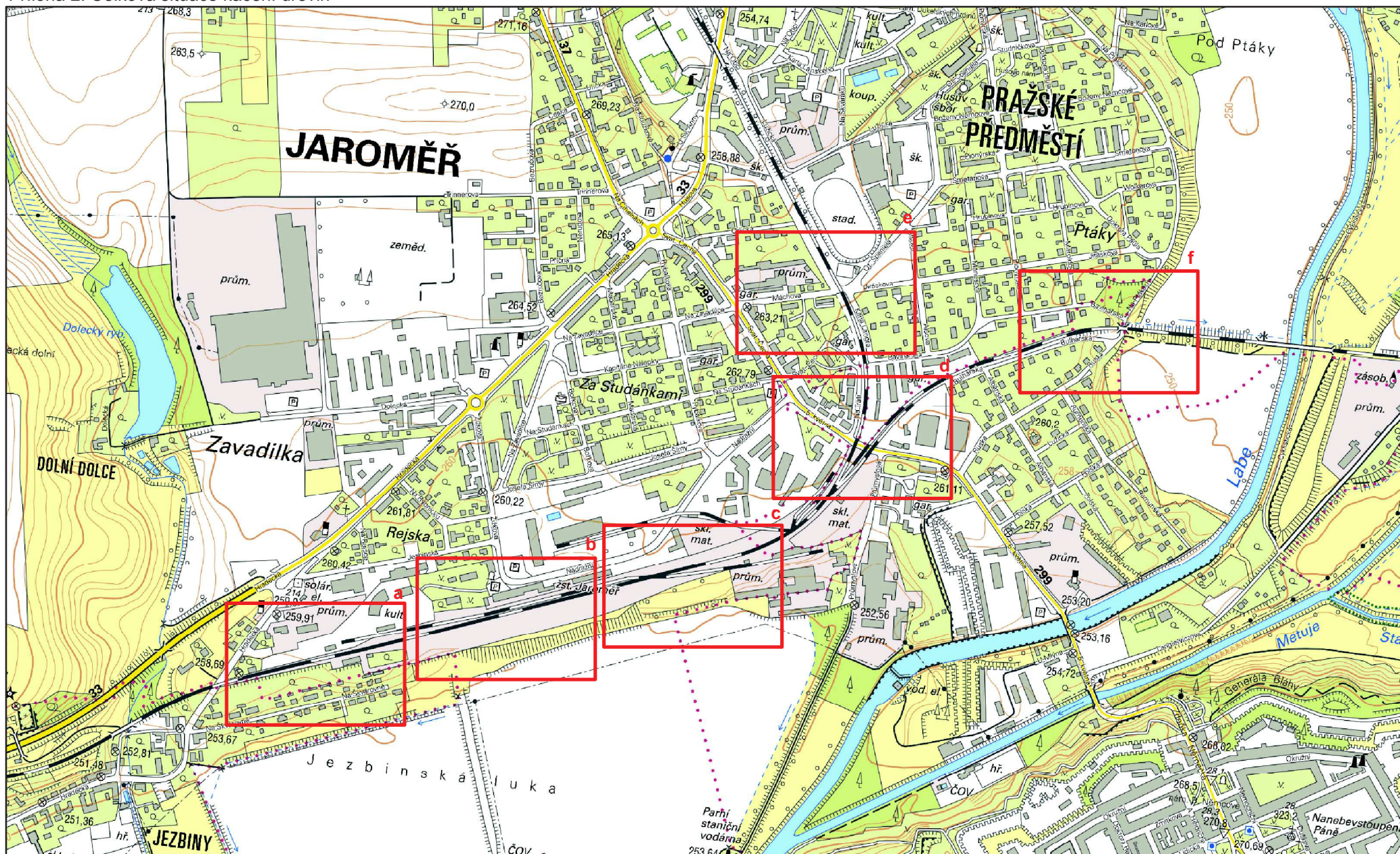
*dřeviny dosahující rozměrů s rozlohou nad 40 m2

** označení v mapových přílohách

PŘÍLOHA 2

Situace

Příloha 2: Celková situace kácení dřevin



Příloha 2a: Inventarizace dřevin



 zapojené porosty dřevin do 40 m²



Podkladová data: WMS Ortofoto, Katastrální mapy (ČÚZK)
Ecological Consulting a.s., 2017

Příloha 2b: Inventarizace dřevin

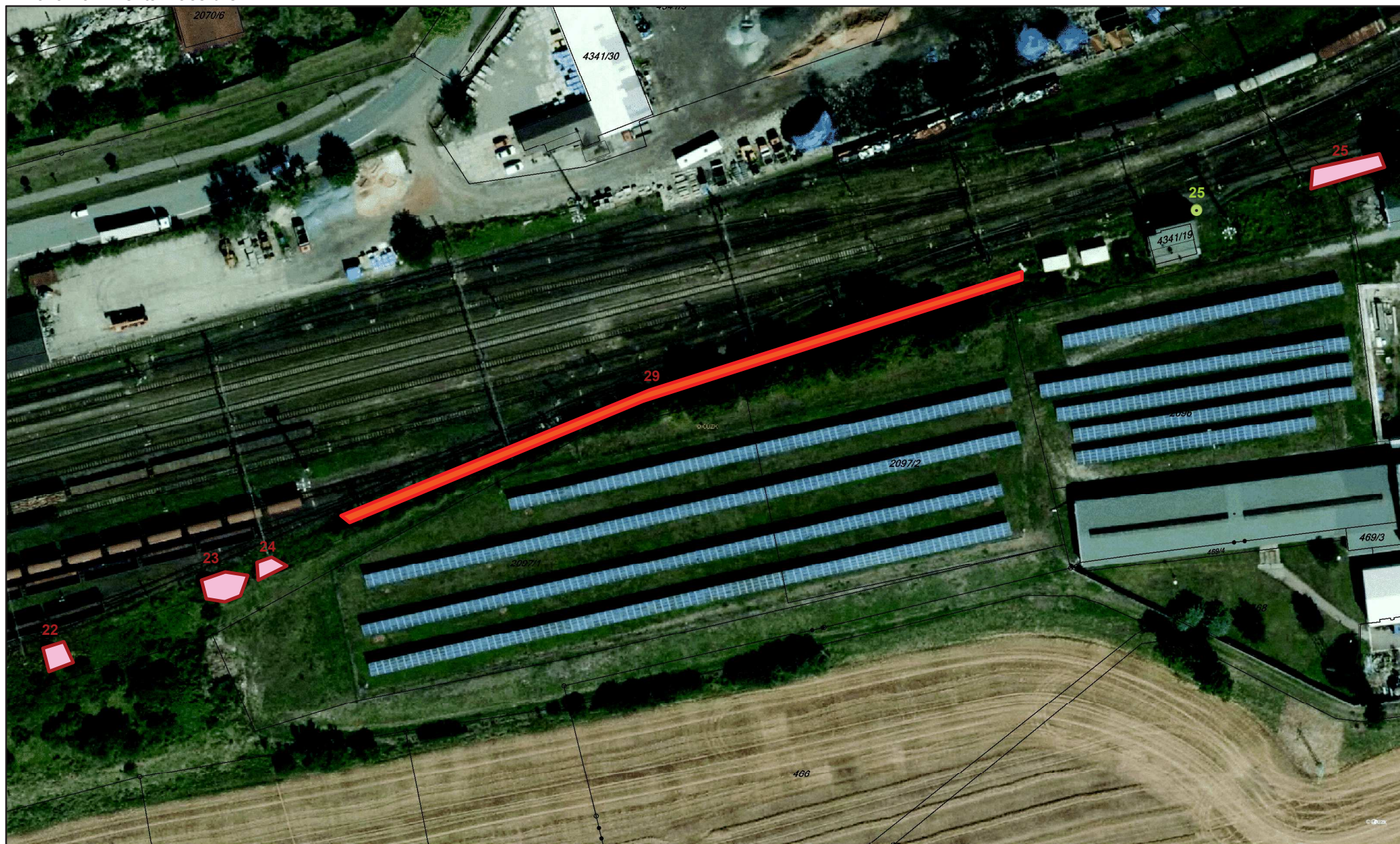


- dřeviny do 80 cm (stromy)
- dřeviny nad 80 cm (stromy)
- zapojené porosty dřevin do 40 m²

0 10 20 30 40 m

Podkladová data: WMS Ortofoto, Katastrální mapy (ČÚZK)
Ecological Consulting a.s., 2017

Příloha 2c: Inventarizace dřevin

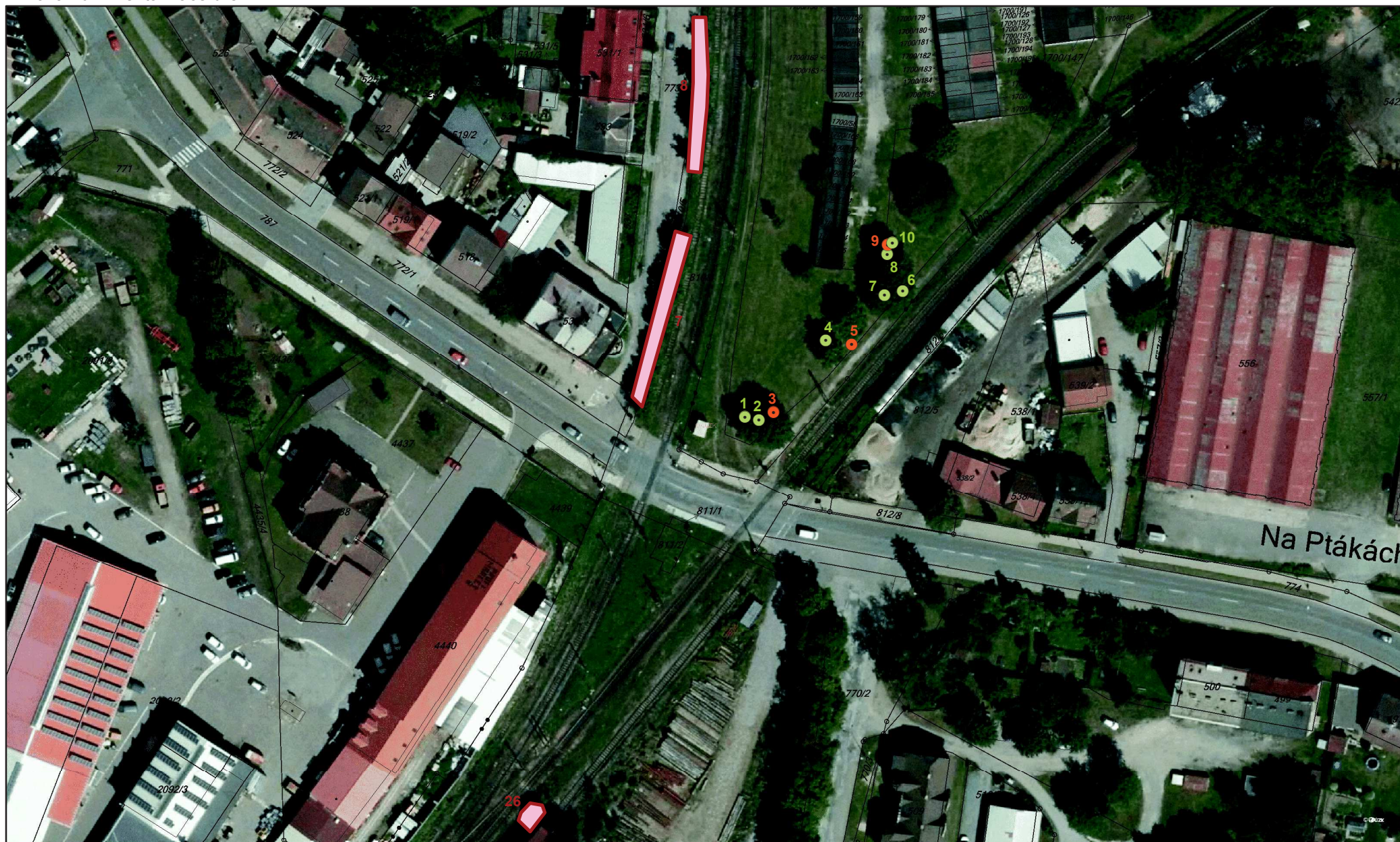


- dřeviny do 80 cm (stromy)
- zapojené porosty dřevin nad 40 m²
- zapojené porosty dřevin do 40 m²



Podkladová data: WMS Ortofoto, Katastrální mapy (ČÚZK)
Ecological Consulting a.s., 2017

Příloha 2d: Inventarizace dřevin

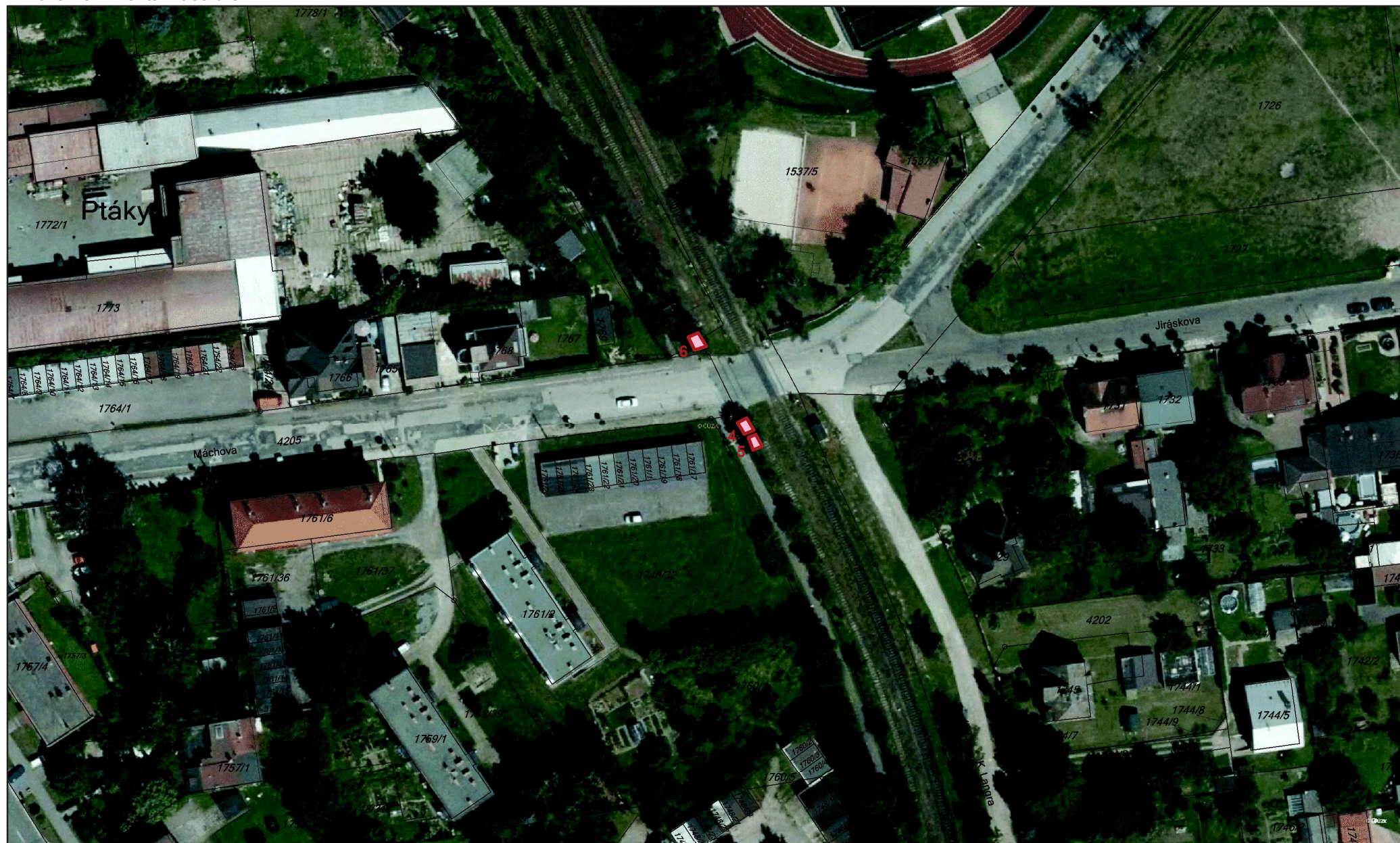


- dřeviny do 80 cm (stromy)
- dřeviny nad 80 cm (stromy)
- zapojené porosty dřevin do 40 m²



Podkladová data: WMS Ortofoto, Katastrální mapy (ČÚZK)
Ecological Consulting a.s., 2017

Příloha 2e: Inventarizace dřevin



■ zapojené porosty dřevin do 40 m²



Podkladová data: WMS Ortofoto, Katastrální mapy (ČÚZK)
Ecological Consulting a.s., 2017

Příloha 2f: Inventarizace dřevin



- dřeviny do 80 cm (stromy)
- zapojené porosty dřevin do 40 m²



Podkladová data: WMS Ortofoto, Katastrální mapy (ČÚZK)
Ecological Consulting a.s., 2017